



**ZMENY A DOPLNKY č. 7 ÚPN-O**  
**BELÁ NAD CIROCHOU**

návrh

**SCHVÁLENÉ**

Obecným zastupiteľstvom v Belej nad Cirochou

uznesením č. .... zo dňa .....

VZN č. .... zo dňa .....

.....  
starosta obce  
Belá nad Cirochou

**Obsah:**

<b>1.</b>	<b>SPRIEVODNÁ SPRÁVA PRE ZMENY A DOPLNKY Č.7 ÚPN-O BELÁ NAD CIROCHOU .....</b>	<b>3</b>
1.1.	DÔVODY PRE OBSTARANIE ZMIEN A DOPLNKOV Č. 7 ÚPN – O .....	5
1.2.	ÚDAJE O SÚLADE RIEŠENIA SO ZADANÍM .....	5
1.3.	ÚDAJE O SÚLADE RIEŠENIA S NADRADENOU DOKUMENTÁCIOU.....	5
1.4.	FORMA A METODIKA VYPRACOVANIA ZMIEN A DOPLNKOV Č. 7 ÚPN – O .....	5
<b>2.</b>	<b>RIEŠENIE ZMIEN A DOPLNKOV V SPRIEVODNEJ SPRÁVE PLATNÉHO ÚZEMNÉHO PLÁNU OBCE.....</b>	<b>6</b>
2.5.	NÁVRH URBANISTICKEJ KONCEPCIE PRIESTOROVÉHO USPORIADANIA .....	6
2.15.	VÝMEDZENIE PLÔCH VYŽADUJÚCICH ZVÝŠENÚ OCHRANU .....	8
2.16.	PERSPEKTÍVNE POUŽITIE POĽNOHOSPODÁRSKEJ PÔDY A LESNÝCH POZEMKOV NA NEPOĽNOHOSPODÁRSKE ÚČELY .....	9

## 1. Sprievodná správa pre zmeny a doplnky č.7 ÚPN-O Belá nad Cirochou

Územný plán obce bol spracovaný URBOU Košice, Ing. arch. Evou Mačákovou v roku 2001.

Pôvodný územný plán bol schválený 25. 08. 2003 Obecným zastupiteľstvom obce Belá nad Cirochou uznesením č. 75/2003, VZN č. 2/2003 zo dňa 25. 08. 2003.

Zmeny a doplnky č.1 ÚPN – O Belá nad Cirochou boli schválené Obecným zastupiteľstvom v Belej nad Cirochou 18.8.2011 uznesením č. 56/2011, VZN č. 1/2011 zo dňa 03.09.2011.

Zmeny a doplnky č. 2 ÚPN – O Belá nad Cirochou, boli schválené Obecným zastupiteľstvom v Belej nad Cirochou 05.04.2013 uznesením č. 98/2013, VZN č. 1/2013 zo dňa 05.04.2013.

Zmeny a doplnky č. 3 ÚPN - O Belá nad Cirochou boli schválené Obecným zastupiteľstvom v Belej nad Cirochou uznesením č. 57/2014 zo dňa 4.8.2014, VZN č. 3/2014 zo dňa 4.8.2014.

Zmeny a doplnky č. 4 ÚPN - O Belá nad Cirochou boli schválené Obecným zastupiteľstvom v Belej nad Cirochou uznesením č. 65/2017 zo dňa 12.12.2017, VZN č. 8/2017 zo dňa 12.12.2017.

Zmeny a doplnky č. 5 ÚPN - O Belá nad Cirochou boli schválené Obecným zastupiteľstvom v Belej nad Cirochou uznesením č. 19/2019 zo dňa 12.03.2019, VZN č. 1/2019 zo dňa 12.03.2019.

Zmeny a doplnky č. 6 ÚPN - O Belá nad Cirochou sú v štádiu prerokovania.

Odborne spôsobilou osobou, prostredníctvom ktorej obec obstaráva zmeny a doplnky územného plánu je RNDr. Peter Bohuš (reg.č. 407).

### Vymedzenie riešeného územia:

Zmeny a doplnky č. 6 ÚPN-O Belá nad Cirochou zahrňujú a riešia nižšie uvedené lokality. Číslovanie lokalít ZaD č. 7 nadväzuje na číslovanie v ZaD č. 6 ÚPN-O, v ZaD č. 7 ÚPN-O sa navrhujú lokality č. 86 - 101.

### Zoznam lokalít:

č. lok.	lokality / funkčná plocha	popis
86	Parkovisko	V lokalite je navrhnuté parkovisko pre cintorín. <u>Pôvodná funkcia lokality:</u> plochy a objekty výroby a technickej vybavenosti <u>Navrhovaná funkcia lokality:</u> parkovacie a odstavné plochy Touto zmenou dochádza k zmene platnej sprievodnej správy, záväznej časti ÚPN – O a výkresu č. 1, 2 a 6.
87	Rodinné domy a výroba	Návrh polyfunkčných plôch bývania a výroby <u>Pôvodná funkcia lokality:</u> záhrada <u>Navrhovaná funkcia lokality:</u> navrhované plochy rodinných domov a výroby Touto zmenou dochádza k zmene platnej sprievodnej správy, záväznej časti ÚPN – O a výkresu č. 1, 2 a 6.
88	Poľnohospodárska výroba	Návrh lokality hospodárskeho dvora, medzi hospodárskym dvorom a cintorínom je navrhnutý 20 m široký pás izolačnej zelene <u>Pôvodná funkcia lokality:</u> plochy omej pôdy <u>Navrhovaná funkcia lokality:</u> plochy poľnohospodárskej výroby a izolačnej zelene Touto zmenou dochádza k zmene platnej sprievodnej správy, záväznej časti ÚPN – O a výkresu č. 1, 2 a 6
89	Občianska vybavenosť	Zmena funkčného využitia navrhovaných plôch RD na plochy OV (autoservis) <u>Pôvodná funkcia lokality:</u> plochy rodinných domov, plochy verejnej zelene <u>Navrhovaná funkcia lokality:</u> plochy občianskej vybavenosti Touto zmenou dochádza k zmene platnej sprievodnej správy, záväznej časti ÚPN – O a výkresu č. 1, 2 a 6.

90	Občianska vybavenosť	<p>zmena funkčného využitia navrhovaných športových plôch na navrhované plochy OV (autoservis)</p> <p><u>Pôvodná funkcia lokality:</u> navrhované športové plochy</p> <p><u>Navrhovaná funkcia lokality:</u> navrhované plochy občianskej vybavenosti</p> <p>Touto zmenou dochádza k zmene platnej sprievodnej správy, záväznej časti ÚPN – O a výkresu č. 1, 2 a 6.</p>
91	Rodinné domy	<p>Návrh rodinného domu, väčšia časť pozemku je v OP VVS Starina, dom musí byť situovaný mimo ochranné pásmo, preto je iba časť pozemku vyznačená ako plocha rodinných domov, zvyšná časť pozemku musí zostať ako záhrada bez oplotenia. Navrhovaná plocha RD je v OP zdvojeného potrubia VVS Starina, je potrebný súhlas VVS,a.s. so zrušením rezervy východne od jestvujúceho potrubia.</p> <p><u>Pôvodná funkcia lokality:</u> plochy ornej pôdy</p> <p><u>Navrhovaná funkcia lokality:</u> plochy rodinných domov, plochy záhrad</p> <p>Touto zmenou dochádza k zmene platnej sprievodnej správy, záväznej časti ÚPN – O a výkresu č. 1, 2 a 6</p>
92	Rodinné domy	<p>Návrh rodinného domu, malá časť pozemku je v OP VVS Starina, dom musí byť situovaný mimo ochranné pásmo, preto je iba časť pozemku vyznačená ako plocha rodinných domov, zvyšná časť pozemku musí zostať ako záhrada bez oplotenia. Navrhovaná plocha RD je v OP zdvojeného potrubia VVS Starina, je potrebný súhlas VVS,a.s. so zrušením rezervy západne od jestvujúceho potrubia.</p> <p>Zmenou bude zrušená navrhovaná prístupová komunikácia do výrobnéj lokality, prístup do nej bude navrhovanou prístupovou komunikáciou zo smeru ul. SNP (zm.99).</p> <p><u>Pôvodná funkcia lokality:</u> plochy navrhovanej účelovej komunikácie a záhrady</p> <p><u>Navrhovaná funkcia lokality:</u> plochy rodinných domov</p> <p>Touto zmenou dochádza k zmene platnej sprievodnej správy, záväznej časti ÚPN – O a výkresu č. 1, 2 a 6</p>
93	Odvodňovací kanál	<p>Návrh otvoreného odvodňovacieho kanálu na odvedenie povrchových vôd do Cirochy. V lokalite RD Nad školou ide kanál čiastočne po navrhovaných plochách RD, tam je potrebné ponechať na pozemkoch voľne prístupnú plochu využiteľnú na záhrady, zeleň, ihrisko.</p> <p>Zmena si vyžaduje zmeny v sprievodnej správe, záväznej časti ÚPN a výkr. č. 1, 2 a 6</p>
94	Výroba	<p>Návrh plôch pre hygienicky nezávadnú výrobu (zväčšenie lokality 30)</p> <p><u>Pôvodná funkcia lokality:</u> orná pôda</p> <p><u>Navrhovaná funkcia lokality:</u> navrhované plochy výroby</p> <p>Touto zmenou dochádza k zmene platnej sprievodnej správy, záväznej časti ÚPN – O a výkresu č. 1, 2 a 6.</p>
95	Výroba	<p>Návrh plôch pre výrobu</p> <p><u>Pôvodná funkcia lokality:</u> plochy sprievodnej zelene vodných tokov a strží</p> <p><u>Navrhovaná funkcia lokality:</u> navrhované plochy výroby</p> <p>Touto zmenou dochádza k zmene platnej sprievodnej správy, záväznej časti ÚPN – O a výkresu č. 1, 2 a 6.</p>
96	Výroba	<p>Návrh plôch pre hygienicky nezávadnú výrobu (zväčšenie lokality 30)</p> <p><u>Pôvodná funkcia lokality:</u> plochy lúk</p> <p><u>Navrhovaná funkcia lokality:</u> plochy výroby a technickej vybavenosti</p> <p>Touto zmenou dochádza k zmene platnej sprievodnej správy, záväznej časti ÚPN – O a výkresu č. 1, 2 a 6</p>
97	Odvodňovací kanál	<p>Návrh otvoreného odvodňovacieho kanálu na odvedenie povrchových vôd do odvodňovacej priekopy vedľa železnice.</p> <p>Zmena si vyžaduje zmeny v sprievodnej správe, záväznej časti ÚPN a výkr. č. 1, 2 a 6</p>

98	Náučný chodník	Návrh náučného chodníka po miestnych cestách, lesných cestách a zväžniciach. Navrhovaný náučný chodník zasahuje do potenciálnych svahových deformácií, v daných lokalitách ho navrhujeme riešiť bez terénnych zásahov, iba povrchovou úpravou jestvujúcich ciest a zväžnic tak, aby nedošlo k narušeniu stability. Touto zmenou dochádza k zmene platnej sprievodnej správy, záväznej časti ÚPN – O a výkresu č. 1, 2 a 6
99	Cesta	Návrh prístupovej cesty do výrobnjej zóny Touto zmenou dochádza k zmene platnej sprievodnej správy, záväznej časti ÚPN – O a výkresu č. 1, 2 a 6
100	Hrádza	Protipovodňové opatrenia - návrh hrádze pri Ciroche na ochranu jestvujúcej zástavby pred záplavami Touto zmenou dochádza k zmene platnej sprievodnej správy, záväznej časti ÚPN – O a výkresu č. 1 a 6
101	Záväzná časť ÚPN	Oprava záväznej časti ÚPN – z verejnoprošpešných stavieb je vypustená: - VPS 4 – preložka cesty I/74, táto lokalita bola vypustená z návrhu ÚPN zmenami a doplnkami č.6 - VPS 17 – miestna komunikácia v navrhovanej lokalite RD Pod Urdovým, táto lokalita bola vypustená z návrhu ÚPN zmenami a doplnkami č.4 Touto zmenou dochádza k zmene platnej záväznej časti ÚPN – O

### 1.1. Dôvody pre obstaranie Zmien a doplnkov č. 7 ÚPN – O

Na základe požiadavky investora sa obec rozhodla obstarat' Zmeny a doplnky č. 6 v zmysle Zákona č. 50/1976 Zb. o územnom plánovaní a stavebnom poriadku v znení neskorších predpisov.

Grafická časť dokumentácie ZaD ÚPN –O pozostáva z nasledovných výkresov:

Výkres č. 1	Návrh priestorového usporiadania a funkčného využívania územia	M 1 : 10 000
Výkres č. 2.	Návrh priestorového usporiadania a funkčného využívania územia a verejného dopravného vybavenia	M 1 : 2 880
Výkres č. 4	Výkres verejného technického vybavenia - voda	M 1 : 2 880
Výkres č. 6.	Perspektívne použitie poľnohosp. a lesnej pôdy na nepoľnohospodárske účely	M 1 : 2 880

### 1.2. Údaje o súlade riešenia so zadaním

Zmeny a doplnky č. 7 ÚPN-O Belá nad Cirochou sú spracované v súlade so zadávacím dokumentom – Zadaním ÚPN – O, schváleným dňa 12. 12. 2001 Obecným zastupiteľstvom obce Belá nad Cirochou uznesením č. 80/01.

### 1.3. Údaje o súlade riešenia s nadradenou dokumentáciou

Zmeny a doplnky č.7 ÚPN-O Belá nad Cirochou sú spracované v súlade s ÚPN Prešovského samosprávneho kraja v znení VZN PSK č.77/2019.

### 1.4. Forma a metodika vypracovania Zmien a doplnkov č. 7 ÚPN – O

Grafická časť dokumentácie je vypracovaná formou „priesvitiek“ na výrezoch z výkresov. Textová časť je v smernej časti spracovaná v rozsahu dotknutých zmien a doplnkov, v záväznej časti spracovaná ako úplné znenie. Pôvodný text sprievodnej správy je písaný kurzívou.

## 2. Riešenie zmien a doplnkov v sprievodnej správe platného územného plánu obce

### 2.5. Návrh urbanistickej koncepcie priestorového usporiadania

Sprievodná správa Zmien a doplnkov č. 5 v bode 2.5. sa v časti Návrh za posledným odstavcom dopĺňa:  
 Nové výrobné plochy navrhujeme situovať v juhovýchodnej časti obce A

#### **Priestorová regulácia zástavby sa mení a dopĺňa:**

Regulačné prvky pri realizácii nových objektov a rekonštrukcii existujúcich objektov občianskeho vybavenia, výrobných a nevýrobných služieb pri ich situovaní v zastavanom území obce sú nasledovné:

č. v graf	zariadenie	max. podl.	zastavaná plocha m <sup>2</sup>	koeficient zastavan. pozemku	koeficient podlažnosti pozemku	plocha pozemku v ha
1	základná škola	2	2 500	0,12	0,24	2,1
2	materská škola	2	600	0,15	0,30	0,40
2a	zdravotné stredisko	2	400	0,15	0,30	0,26
3	administratíva, kluby, pošta	2	580	0,3	0,6	0,18
4	kostol	1	600	0,4	0,4	0,15
5	fara	2	350	0,13	0,26	0,26
6	futbalový štadión	1	100	0,01	0,01	0,98
7	požiarna zbrojnica	1	100	1	1	0,01
8	kultúrny dom, obecný úrad	2	1000	0,6	1,2	0,17
9	cintorín, dom smútku	1	200	0,1	0,1	2,54
10	motorest	2	420	0,175	0,35	0,24
11	detské ihrisko	-	-	0	0	0,08
12	obč. vybavenosť, podnikateľské aktivity	2	150	0,1	0,2	0,15
13	železničná stanica	1	100	0,1	0,1	0,02
14	komerčná vybavenosť Jednota	1	50	0,2	0,2	0,1
15	komerčná vybavenosť Jednota	2	360	0,15	0,30	0,24
15a	komerčná vybavenosť	2	255	0,15	0,30	0,17
16	detské ihrisko, parkovisko, pešie priestranstvá	1	32	0,02	0,02	0,16
17	výroba	1	240	0,24	0,24	0,1
18	ATYP	1				0,36
19	Drevovýroba J+T	1				0,44
20	Drevovýroba Jomina	1				0,88
21	vodojem					0,4
22	výroba	1-2	3090	0,3	0,45	1,03
23	Drevovýroba B+G					0,48
24	Drevospeľ	2	150	0,04	0,08	0,4
25	výroba - návrh	2	5 400	0,3	0,6	1,8
26	výroba - návrh	2	10 920	0,3	0,6	3,64
27	Agrifop – výroba	2	4 000	0,02	0,02	2,0
27 a	bioplynová stanica	1	1 025	1	1	0,1
28	Kinologický klub	-	-	-	-	1,34
29	Zberný dvor	2	2 600	0,2	0,4	1,3
30	Výroba	1	<del>2 620</del> 10 400	0,2	0,2	<del>1,31</del> 5,2
31	Agroturistika, chov koní - furmanský dvor	1	4 800	0,15	0,15	3,2
32	Skládka kom. odpadu	0	0	0	0	4,27
33	Základňová stanica a rádioreléový bod		10	0,1	0,1	0,01

35	Športové plochy	1	920	0,1	0,1	0,92
36	Lesná škôlka	0	0	0	0	1,29
37	Výroba	1	2 740	0,2	0,2	1,37
38	Futbalový štadión	1	2 660	0,1	0,1	2,66
39	Výroba	2	30 000	0,3	0,6	10,00
40	Lesná výroba - sklad	1	85	1	1	0,0085
41	Výroba	2	4 620	0,3	0,6	1,54
42	Občianska vybavenosť	2	440	0,2	0,4	0,22
43	Dom seniorov	2	1 040	0,2	0,4	0,52
44	Sklad poľnohospodárskych strojov	1	30	1	1	0,003
45	Rekreácia (náhrada za 24)	2	1 000	0,3	0,6	0,4
46	Rekreácia	2	420	0,3	0,6	0,14
47	Občianska vybavenosť	2	150	0,5	1,0	0,03
<b>48</b>	<b>Výroba</b>	<b>1</b>	<b>540</b>	<b>0,3</b>	<b>0,3</b>	<b>0,19</b>

### 2.7.2.8 Služby

Pôvodný text sprievodnej správy v bode 2.7.2.8. sa v časti Návrh dopĺňa na konci odstavcom v znení:

- navrhuje sa zmena funkčného využitia navrhovanej plochy rodinných domov na jestvujúcu plochu občianskej vybavenosti - autoservis (48) s plochou areálu 0,24 ha (zm. č. 89) a zväčšenie plochy areálu autoservisu o 0,13 ha (zm. č. 90) na celkovú plochu 0,37 ha.

### 2.7.2.9 Telovýchova a šport

Pôvodný text sprievodnej správy v bode 2.7.2.9. sa v časti Návrh mení v znení:

- športová plocha s plochou areálu ~~2,66~~ **2,53** ha sa navrhuje na západnom okraji zastavaného územia obce v smere Dlhé nad Cirochou (38).

### 2.7.3.1 Priemyselná výroba, skladové hospodárstvo, výrobné služby a stavebníctvo

Pôvodný text sprievodnej správy v bode 2.7.3.1. sa v časti Návrh mení a dopĺňa na konci:

- navrhujeme hygienicky nezávadnú výrobu na ploche ~~1,37~~ **5,2** ha (lok. 30) (zm. 94,96); výstavba v lokalite je podmienená vypracovaním hladinového režimu toku Barnov s vypočítaním a zakreslením hladiny  $Q_{100}$  ročnej veľkej vody a následne s umiestnením stavieb mimo zistené inundačné územie.
- navrhujeme hygienicky nezávadnú výrobu na ploche – **0,19** ha (lok. 48) (zm. 95); výstavba v lokalite je podmienená vypracovaním hladinového režimu Kamenného potoku s vypočítaním a zakreslením hladiny  $Q_{100}$  ročnej veľkej vody a následne s umiestnením stavieb mimo zistené inundačné územie.

### 2.7.3.2 Poľnohospodárstvo a lesné hospodárstvo

Pôvodný text sprievodnej správy v bode 2.7.3.2. sa v časti Návrh dopĺňa na konci odstavcom v znení:

- navrhujeme hygienicky nezávadnú poľnohospodársku výrobu s plochou areálu 1,46 ha vedľa cintorína. Po okraji navrhovaného areálu v smere jestvujúcich aj navrhovaných rodinných domov a cintorína vysadiť 15 m široký pás trojetážovej izolačnej zelene. Na hospodárskom dvore nemôže byť živočíšna výroba, ani hnojisko.

### 2.10.4. Ochrana územia proti veľkým vodám

V kapitole 2.10.4. sa na konci dopĺňa text v znení:

- výstavba v lokalitách 94, 96 je podmienená vypracovaním hladinového režimu toku Barnov s vypočítaním a zakreslením hladiny  $Q_{100}$  ročnej veľkej vody a následne s umiestnením stavieb mimo zistené inundačné územie.

- výstavba v lokalite 95 je podmienená vypracovaním hladinového režimu Kamenného potoku s vypočítaním a zakreslením hladiny  $Q_{100}$  ročnej veľkej vody a následne s umiestnením stavieb mimo zistené inundačné územie.
- Navrhujú sa otvorené kanály na odvedenie povrchových vôd po oboch stranách zastavaného územia v smere na Zemplínske Hámre. Kanál na severovýchodnej strane zastavaného územia ústi do Cirochy, kanál na juhozápadnej strane zastavaného územia ústi do otvoreného odvodňovacieho kanálu za železničnou traťou, ktorá je zaústená do Cirochy.

#### **2.11.11 Návrh opatrení a náhradná výsadba**

V kapitole 2.11.11. sa na konci dopĺňa text v znení:

- pri realizácii náučného chodníka nepoškodzovať lesný porast a činnosti spôsobujúce hluk realizovať v mimohniezdnom období

#### **2.12.1.2 Obslužné a prístupové komunikácie**

Pôvodný text sprievodnej správy v bode 2.12.1.2. sa v časti Návrh dopĺňa na konci odstavca v znení :

- k výrobnej lokalite 95 navrhujeme cestnú sieť funkčnej triedy C3 v kategórii MOU 5,5/30 s napojením na Partizánsku ulicu
- do výrobnej zóny bola návrhom rodinného domu zrušená navrhovaná prístupová cesta, miesto nej je navrhnutá prístupová cesta v koridore jestvujúcej účelovej cesty (lok. 99).

#### **2.12.1.3. Komunikácie pešie a cyklistické**

Pôvodný text sprievodnej správy v bode 2.12.1.3. sa v časti Návrh dopĺňa na konci odstavca v znení:

- v katastri obce je navrhnutý náučný chodník „Zaujímavosťami okolia Belej“ šírky 0,5 až 3,0 m s nástupným bodom v Belej nad Cirochou pred železničnou stanicou s pokračovaním k lokalitám Brusné, Slaná studňa, Šíterky. Okružný náučný chodník po severnej časti katastrálneho územia obce pokračuje katastrom Sniny do mesta Snina. Trasa je vedená prevažne po už existujúcich komunikáciách. Mimo zastavané územie vedie po existujúcich lesných komunikáciách a lesných zväžniciach, ornej pôde a TTP.

#### **2.12.1.4. Statická doprava**

Pôvodný text sprievodnej správy v bode 2.12.1.4. sa v časti Návrh dopĺňa na konci odstavca v znení:

- navrhuje sa parkovisko pre cintorín s kapacitou 24 osobných áut

### **2.15. Vymedzenie plôch vyžadujúcich zvýšenú ochranu**

Kapitola 2.15. sa za posledným odsekom dopĺňa textom:

Objekty vo výrobných areáloch pri Barnovom potoku je potrebné umiestniť mimo záplavové územie nad hladinu  $Q_{100}$  ročnej vody, areál zabezpečiť adekvátnou protipovodňovou ochranou.

#### **2.12.2.1 Zásobovanie vodou**

Kapitola 2.12.2.1. sa za posledným odsekom dopĺňa textom:

Navrhované plochy RD (zm. č. 91 92) Sú v OP zdvojeného potrubia VVS Starina. Je potrebný súhlas VVS,a.s. so zrušením rezervy pre zdvojenie potrubia po oboch stranách od jestvujúceho potrubia.



## 2.16. Perspektívne použitie poľnohospodárskej pôdy a lesných pozemkov na nepoľnohospodárske účely

Kapitola 2.16. sa za posledným odsekom dopĺňa textom:

*Orgán ochrany poľnohospodárskej pôdy v zmysle zákona 57/2013 Z.z., ktorým sa mení a dopĺňa zákon č. 220/2004 Z.z.o ochrane a využívaní poľnohospodárskej pôdy v znení neskorších predpisov zabezpečuje ochranu najkvalitnejšej pôdy v katastrálnom území obce.*

*V katastrálnom území Belej nad Cirochou sú najkvalitnejšie pôdy podľa kódu BPEJ: 0606002, 0611005, 0611015, 0657002, 0657005, 0126002 a 0144002.*

Lokality riešené v Zmenách a doplnkoch č. 7:

### lokality č. 95

Urbanistický priestor sa nachádza v katastrálnom území obce Belá nad Cirochou zastavanom území k 1.1.1990.

V urbanistickom priestore je navrhnutá plocha pre náučný chodník.

Lokalita sa nachádza na súkromných pozemkoch poľnohospodárskej pôdy na BPEJ 0614061/ sk. 6 - 0,07 ha a na BPEJ 0606002/sk. 5 (na najkvalitnejšej pôde v k.ú.) - 0,03 ha.

V lokalite nie sú žiadne investičné zásahy.

Na nepoľnohospodárskej pôde je 0,19 ha (vodné plochy, komunikácia).

Celková plocha lokality je 0,29 ha, z toho na PP 0,1 ha.

### lokality č. 96

Urbanistický priestor sa nachádza v katastrálnom území obce Belá nad Cirochou mimo zastavané územie k 1.1.1990.

V urbanistickom priestore je navrhnutá plocha pre náučný chodník.

Lokalita sa nachádza na súkromných pozemkoch na poľnohospodárskej pôde na BPEJ 0684672/sk.9 - 0,02 ha a na nepoľnohospodárskej pôde 0,06 ha. V lokalite nie sú žiadne investičné zásahy.

Celková plocha lokality je 0,08 ha, z toho na PP 0,02 ha.

### lokality č. 97

Urbanistický priestor sa nachádza v katastrálnom území obce Belá nad Cirochou zastavanom území k 1.1.1990.

V urbanistickom priestore je navrhnutá polyfunkčná plocha rodinný dom a výroba.

Lokalita sa nachádza na súkromných pozemkoch poľnohospodárskej pôdy na BPEJ 0606002/sk. 5 (na najkvalitnejšej pôde v k.ú.) - 0,14 ha. V lokalite nie sú žiadne investičné zásahy.

Celková plocha lokality je 0,14 ha.

### lokality č. 98

Urbanistický priestor sa nachádza v katastrálnom území obce Belá nad Cirochou zastavanom území k 1.1.1990.

V urbanistickom priestore sú navrhnuté rodinné domy.

Lokalita sa nachádza na súkromných pozemkoch poľnohospodárskej pôdy na BPEJ 0679262/sk. 8 - 0,1ha. V lokalite nie sú žiadne investičné zásahy.

Celková plocha lokality je 0,1 ha.

### lokality č. 99

Urbanistický priestor sa nachádza v katastrálnom území obce Belá nad Cirochou mimo zastavané územie k 1.1.1990.

V urbanistickom priestore je navrhnutá technická vybavenosť – protipovodňový val.

Lokalita sa nachádza na súkromných pozemkoch ne poľnohospodárskej pôde 0,5 ha. V lokalite nie sú žiadne investičné zásahy.

Celková plocha lokality je 0,5 ha.

## lokalita č. 100

Urbanistický priestor sa nachádza v katastrálnom území obce Belá nad Cirochou mimo zastavané územie k 1.1.1990.

V urbanistickom priestore je navrhnutý otvorený kanál

Lokalita sa nachádza na štátnych a súkromných pozemkoch na poľnohospodárskej pôde na BPEJ 0657502/sk.7 - 0,06 ha, na BPEJ 0657305/sk.6 – 0,21 ha a na BPEJ 0657005/sk.6 (na najkvalitnejšej pôde v k.ú.)- 0,6 ha. V lokalite nie sú žiadne investičné zásahy.

Celková plocha lokality je 0,08 ha.

## lokalita č. 101

Urbanistický priestor sa nachádza v katastrálnom území obce Belá nad Cirochou mimo zastavané územie k 1.1.1990.

V urbanistickom priestore je navrhnutá doprava - parkovisko.

Lokalita sa nachádza na súkromných pozemkoch na poľnohospodárskej pôde na BPEJ 0657005/sk.6 (na najkvalitnejšej pôde v k.ú.)- 0,08 ha. V lokalite nie sú žiadne investičné zásahy.

Celková plocha lokality je 0,08 ha.

## lokalita č. 102

Urbanistický priestor sa nachádza v katastrálnom území obce Belá nad Cirochou mimo zastavané územie k 1.1.1990.

V urbanistickom priestore je navrhnutá poľnohospodárska výroba.

Lokalita sa nachádza na súkromných pozemkoch na poľnohospodárskej pôde na BPEJ 0657005/sk.6 (na najkvalitnejšej pôde v k.ú.)- 1,43 ha a na BPEJ 0657502/sk.7 – 0,05 ha. V lokalite nie sú žiadne investičné zásahy.

Celková plocha lokality je 1,48 ha.

## lokalita č. 103

Urbanistický priestor sa nachádza v katastrálnom území obce Belá nad Cirochou mimo zastavané územie k 1.1.1990.

V urbanistickom priestore je navrhnutá výroba a doprava.

Lokalita sa nachádza na súkromných pozemkoch na poľnohospodárskej pôde na BPEJ 0657305/sk.6 – 0,05 ha a na nepoľnohospodárskej pôde – 0,19 ha. V lokalite nie sú žiadne investičné zásahy.

Celková plocha lokality je 0,24 ha.

## lokalita č. 104

Urbanistický priestor sa nachádza v katastrálnom území obce Belá nad Cirochou mimo zastavané územie k 1.1.1990.

V urbanistickom priestore je navrhnutá poľnohospodárska výroba a izolačná zeleň.

Lokalita sa nachádza na súkromných pozemkoch na poľnohospodárskej pôde na BPEJ 0657005/sk.6 (na najkvalitnejšej pôde v k.ú.) – 0,01 ha a na BPEJ 0679262/sk.8 – 4,07 ha. V lokalite nie sú žiadne investičné zásahy.

Celková plocha lokality je 4,08 ha.

## lokalita č. 105

Urbanistický priestor sa nachádza v katastrálnom území obce Belá nad Cirochou mimo zastavané územie k 1.1.1990.

V urbanistickom priestore je navrhnutá poľnohospodárska výroba a izolačná zeleň.

Lokalita sa nachádza na súkromných pozemkoch na poľnohospodárskej pôde na BPEJ 0657002/sk.6 (na najkvalitnejšej pôde v k.ú.)– 1,08 ha a na BPEJ 0679262/sk.8 – 0,04 ha. V lokalite nie sú žiadne investičné zásahy.

Celková plocha lokality je 1,12 ha.

**lokalita č. 106**

Urbanistický priestor sa nachádza v katastrálnom území obce Belá nad Cirochou mimo zastavané územie k 1.1.1990.

V urbanistickom priestore je navrhnutá doprava.

Lokalita sa nachádza na súkromných pozemkoch na poľnohospodárskej pôde na BPEJ 0657305/sk.6 – 0,24 ha a na nepoľnohospodárskej pôde – 0,06 ha. V lokalite nie sú žiadne investičné zásahy.

Celková plocha lokality je 0,30 ha.

**lokalita č. 107**

Urbanistický priestor sa nachádza v katastrálnom území obce Belá nad Cirochou mimo zastavané územie k 1.1.1990.

V urbanistickom priestore je navrhnutá doprava.

Lokalita sa nachádza na súkromných pozemkoch na poľnohospodárskej pôde na BPEJ 0657005/sk.6 (na najkvalitnejšej pôde v k.ú.) – 0,60 ha a na BPEJ 0665042/sk.6 – 0,24 ha. V lokalite nie sú žiadne investičné zásahy.

Celková plocha lokality je 0,84 ha.

**lokalita č. 108**

Urbanistický priestor sa nachádza v katastrálnom území obce Belá nad Cirochou mimo zastavané územie k 1.1.1990.

V urbanistickom priestore je navrhnutá občianska vybavenosť.

Lokalita sa nachádza na súkromných pozemkoch na poľnohospodárskej pôde na BPEJ 0657002/sk.6 – 0,13 ha.

V lokalite nie sú žiadne investičné zásahy.

Celková plocha lokality je 0,13 ha.

Lokality navrhované na záber v zmenách a doplnkoch č. 7 ÚPN – O Belá nad Cirochou:

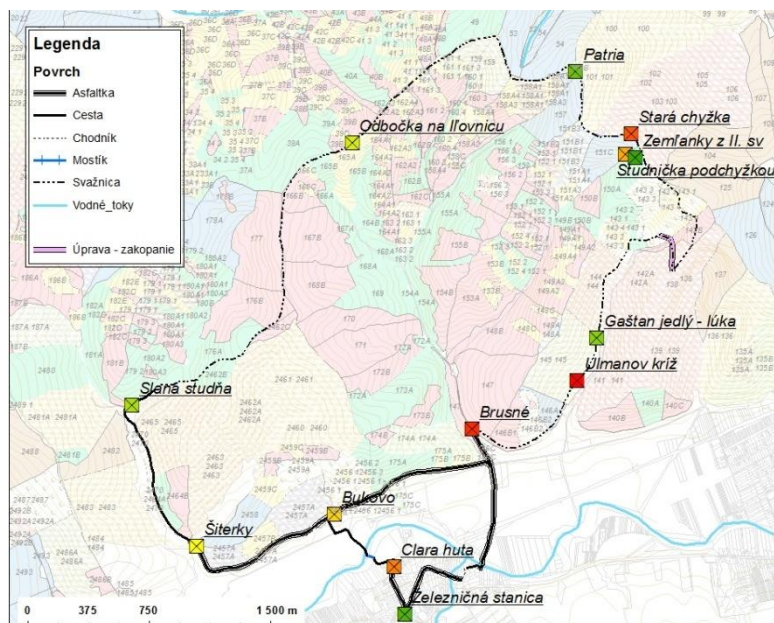
	v zastav. území (ha)	mimo zastav. územie (ha)	celkom (ha)
záber PF celkom	0,53	9,72	10,25
z toho PP	0,34	8,91	9,25
nepoľnohospodárska pôda	0,19	0,81	1,00

**Prehľad zrušenia perspektívneho použitia poľnohospodárskej pôdy na nepoľnohospodárske účely odsúhlasených v platnom ÚPN-O Belá nad Cirochou mimo zastavané územie k 1. 1. 1990**

**Lokalita č. 38** (výkr. č. 6) odsúhlasenej podľa § 7 zákona o ochrane PP Krajským úradom v Prešove, OPPaLH rozhodnutím č.j. 02/00629 zo dňa 7.2.2003 v schválenom ÚPN – O na účel cesty z celú odsúhlasenú plochu 8,4 ha PP.

## Lesné pozemky

### a) Jednotky priestorového rozdelenia lesa:



Vlastníctvo v k.ú. Belá nad Cirochou:

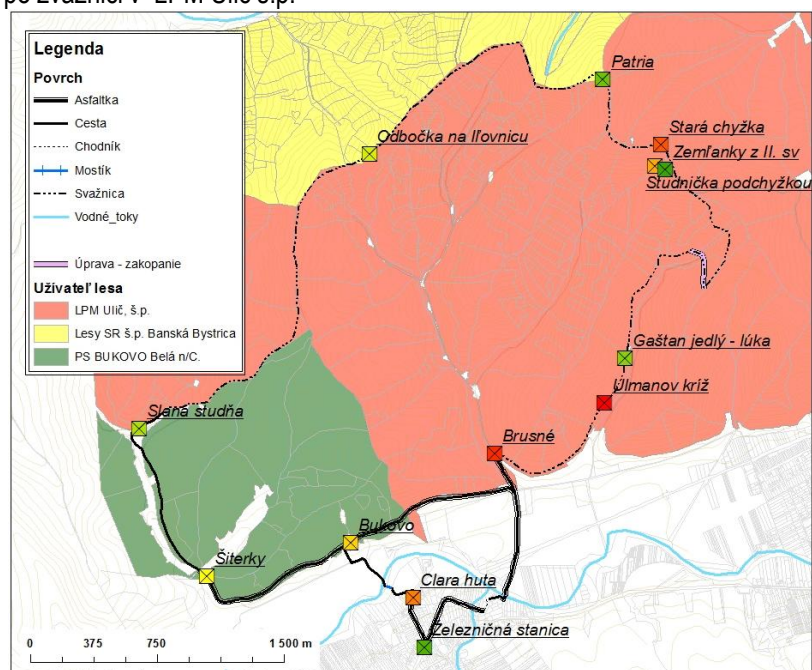
Lesopoľnohospodársky majetok Ulič, š. p. (JPRL 176B, 177)

PS Bukovo Belá nad Cirochou (JRPL)

Platnosť Programu starostlivosti o lesy – 2011-2020

Druh pozemku: lesné pozemky a ostatné lesné pozemky (OLP)

Južná a západná časť chodníka v k. ú. obce vedie po asfaltke okrajom PS Bukovo Belá n/C, severná časť po zväžnici na hranici PS Bukovo Belá n/C a LPM Ulič š.p. a potom pokračuje hranicou katastrov Belá n/C a Snina po zväžnici v LPM Ulič š.p.



**b) Vyhodnotenie regulatívov dotýkajúcich sa lesných pozemkov vyplývajúcich z vyšších stupňov ÚPD:**

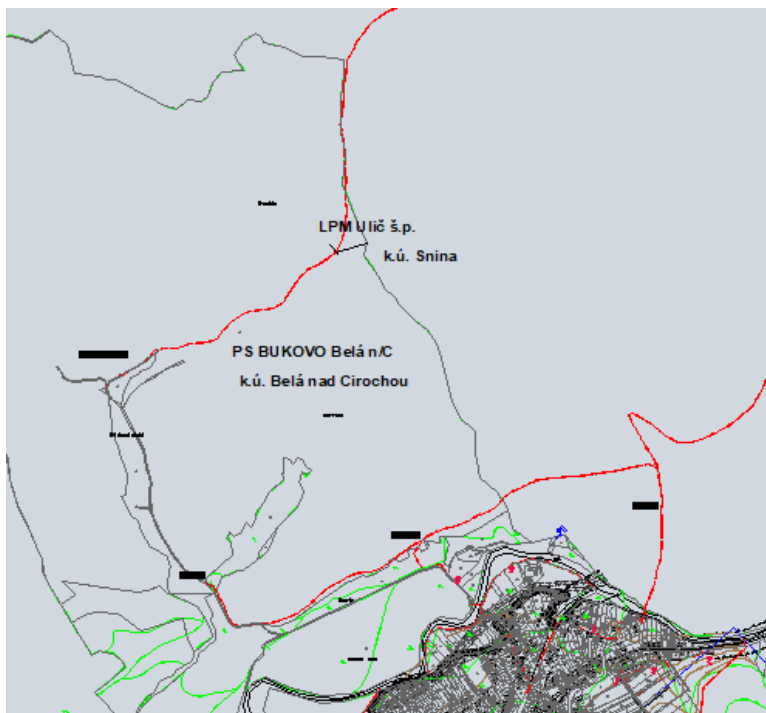
Z ÚPN Prešovského samosprávneho kraja schváleného Zastupiteľstvom Prešovského samosprávneho kraja uznesením č. 268/2019 a 269/2019 zo dňa 26. 08. 2019, a VZN PSK č. 77/2019 s účinnosťou od 6.10.2019 vyplýva potreba rešpektovať záväzné regulatívy platné pre katastrálne územie obce a verejnoprospešné stavby:

**2. Zásady funkčného využívania územia z hľadiska rozvoja hospodárstva****2.2. V oblasti poľnohospodárstva, lesného hospodárstva a rybného hospodárstva**

- 2.2.1. Podporovať alternatívne poľnohospodárstvo a prírode blízke obhospodarovanie lesov v chránených územiach, v pásmach hygienickej ochrany a v územiach začlenených do územného systému ekologickej stability.
- 2.2.2. Minimalizovať pri územnom rozvoji možné zábery poľnohospodárskej a lesnej pôdy. Navrhovať funkčné využitie územia tak, aby čo najmenej narušalo organizáciu poľnohospodárskej pôdy, jej využitie, aby navrhované riešenie bolo z hľadiska ochrany poľnohospodárskej pôdy najvhodnejšie.
- 2.2.3. Zohľadňovať pri územnom rozvoji výraznú ekologickú a environmentálnu funkciu, ktorú poľnohospodárska a lesná pôda popri produkčnej funkcii plní.
- 2.2.4. Rešpektovať prioritnú ekologickú funkciu lesov s nulovým drevoprodukčným významom v existujúcich a navrhovaných chránených územiach s 5. stupňom ochrany a v existujúcich zónach A (PIENAP, NP Slovenský Raj) a rešpektovať ako jednu z hlavných funkcií ekologickú funkciu lesov s minimálnym drevoprodukčným významom v ostatných chránených územiach a zónach.
- 2.2.5. Vo všetkých vyhlásených osobitne chránených územiach s tretím a štvrtým stupňom ochrany prírody a krajiny a v územiach vymedzených biocentier, ktoré sú v kategóriách ochranné lesy, lesy osobitného určenia mimo časti lesov pod vplyvom imisií zaradených do pásiem ohrozenia, rešpektovať ako jednu z hlavných funkcií ekologickú a vodozádržnú funkciu lesov s minimálnym drevoprodukčným významom.

Regulatívy sú v ZaD č. 7 v maximálnej miere dodržané. Trasovanie náučného chodníka je v k.ú. Belá nad Cirochou v celej trase využíva jestvujúce komunikácie – asfaltky, cesty a zväžnice.

**c) Grafické znázornenie predpokladaného rozsahu a etáp realizovania využitia lesných pozemkov na iné účely s vyznačením ochranného pásma lesov**



**d) Zdôvodnenie spoločenskej a ekonomickej nevyhnutnosti navrhovaného využívania lesných pozemkov na iné účely**

Rozvoj regiónu v hornej časti povodia Cirochy je dlhodobo limitovaný a preto výstavba náučného chodníka z Belej nad Cirochou do Sniny prispeje k zmenšeniu hospodársko sociálnych obmedzení v tejto oblasti oživením cestovného ruchu.

**e) Návrh pozemkov určených na zalesnenie**

V ÚPN nenavrhujeme v katastri obce Belá nad Cirochou výrub stromov ani pozemky na zalesnenie.